

Jahresrechnung 2023

Das SRK Kanton Bern in Zahlen



Für mehr Menschlichkeit in Ihrer Region

Croix-Rouge suisse
Schweizerisches Rotes Kreuz
Canton de Berne Kanton Bern



Impressum

Herausgeberin Schweizerisches Rotes Kreuz (SRK)
Kanton Bern, Bernstrasse 162, 3052 Zollikofen

Redaktion und Gestaltung Kompetenzzentrum
Kommunikation und Fundraising

Inhalt

4	Organisation
5	Bilanz
6	Betriebsrechnung
7	Mittelflussrechnung
8	Rechnung über die Veränderung des Kapitals
9	Anhang zur Jahresrechnung 2023
10	Anmerkungen zu Positionen der Bilanz und der Betriebsrechnung
15	Weitere Angaben
16	Bericht der Revisionsstelle

Organisation

Engagiert für mehr Menschlichkeit

Sowohl auf strategischer als auch auf operativer Ebene setzen wir uns für mehr Menschlichkeit im Kanton Bern ein.

Vorstand

Zusammensetzung des Vorstands
am 31. Dezember 2023:

Annalise Eggimann (Präsidentin)	gewählt 2014/2018/2022
Yanick Mollard (Vizepräsident, seit 2021)	gewählt 2016/2018/2022
Gerhard Burri	gewählt 2018/2022
Yvonne Fischer	gewählt 2023
Melanie Gasser	gewählt 2023
Johannes Martz-Hostettler	gewählt 2021
Sabine Zeilinger	gewählt 2023

Geschäftsleitung

Zusammensetzung der Geschäftsleitung
am 31. Dezember 2023:

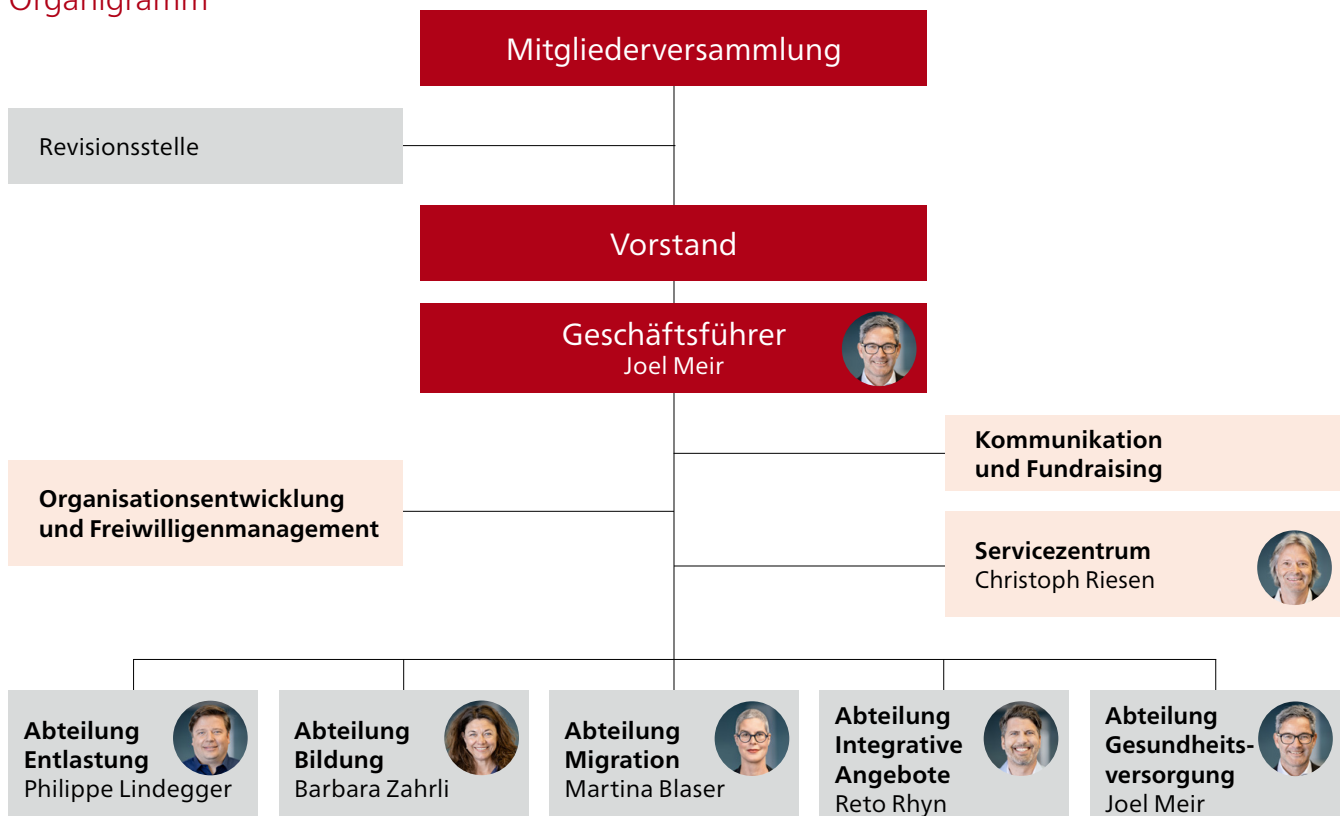
Joel Meir	Geschäftsführer
Christoph Riesen	Leiter Servicezentrum (stv. Geschäftsführer)
Philippe Lindegger	Leiter Entlastung
Barbara Zahrlı	Leiterin Bildung
Martina Blaser	Leiterin Migration
Reto Rhyn	Leiter Integrative Angebote
Joel Meir	Leiter Gesundheitsversorgung

Die Mitglieder sind für vier Jahre gewählt. Eine Wiederwahl ist möglich.

Revisionsstelle des SRK Kanton Bern

Von Graffenried AG Treuhand, Bern

Organigramm



Bilanz

		31.12.2023 CHF	31.12.2022 CHF
Bilanz			
Aktiven			
	Anmerkungen		
Flüssige Mittel und Wertschriften	1	39 265 889	30 043 967
Forderungen	2	19 184 357	24 380 442
Vorräte		192 702	156 695
Aktive Rechnungsabgrenzungen	2	1 966 462	960 347
Umlaufvermögen		60 609 411	55 541 451
Finanzanlagen/Darlehen		11 968 460	11 705 313
Mobile Sachanlagen	3	263 434	374 679
Immobilie Sachanlagen	3	4 542 688	4 676 816
Anlagevermögen		16 774 583	16 756 807
Total Aktiven		77 383 993	72 298 258
Passiven			
Kurzfristige Verbindlichkeiten	4	37 421 464	35 212 253
Andere kurzfristige Verbindlichkeiten	4	1 324 500	1 240 082
Passive Rechnungsabgrenzung	4	924 353	760 000
Fremdkapital kurzfristig		39 670 318	37 212 334
Rückstellungen	5	6 564 662	6 265 230
Zweckgebundene Fonds	6	853 161	607 607
Fremdkapital langfristig		7 417 823	6 872 837
Fremdkapital		47 088 141	44 085 171
Freie Fonds	A	21 976 992	20 246 552
Betriebskapital	B	5 479 732	5 868 135
Reserven	C	2 886 027	2 126 027
Jahreserfolg	B	-46 899	-27 627
Organisationskapital		30 295 853	28 213 087
Total Passiven		77 383 993	72 298 258

Betriebsrechnung

		2023 CHF	2022 CHF
Ertrag	Anmerkungen		
Ertrag Spenden / Mittelbeschaffungsaktionen / Projektbeiträge	6	1 977 730	3 237 094
...davon zweckgebunden	6	812 208	1 990 851
...davon frei		1 165 523	1 246 244
Mitgliederbeiträge		3 350 725	4 193 800
Legate		122 580	175 000
Handelsertrag		1 670 424	1 644 523
Dienstleistungsertrag		23 772 213	23 809 114
Beiträge öffentliche Hand		91 626 669	78 205 602
Beiträge offene Altershilfe Art. 101bis AHVG		1 937 112	1 674 620
Betriebsertrag		124 457 453	112 939 754
Aufwand			
Fundraising- und allgemeiner Werbeaufwand			
Aufwand für Materialien, Waren und Dienstleistungen		-998 737	-912 244
Personalaufwand	7	-802 108	-783 149
Sachaufwand	8	-303 027	-227 447
Total Fundraising- und allgemeiner Werbeaufwand		-2 103 872	-1 922 840
Direkter Projekt- & Dienstleistungsaufwand			
Aufwand für Materialien, Waren und Dienstleistungen		-65 322 670	-58 081 148
Personalaufwand	7	-38 607 000	-33 325 506
Sachaufwand	8	-11 398 777	-10 704 923
Total direkter Projekt- & Dienstleistungsaufwand		-115 328 447	-102 111 577
Administrativer Aufwand			
Personalaufwand	7	-3 823 666	-3 594 221
Sachaufwand	8	-1 751 010	-1 649 630
Abschreibungen		-364 498	-564 992
Total administrativer Aufwand		-5 939 173	-5 808 843
Aufwand für Leistungserbringung		-123 371 492	-109 843 260
Betriebsergebnis		1 085 961	3 096 493
Finanzergebnis	9	677 230	-1 527 293
Liegenschaftsergebnis		218 138	173 386
Ausserordentliches Ergebnis	10	346 990	-466 013
Finanzergebnis und übriges Ergebnis		1 242 358	-181 919
Ergebnis vor Fonds- und Reservenveränderungen		2 328 319	1 276 574
Veränderung zweckgebundene Fonds	6	-245 554	-429 891
Fonds- und Reservenauflösung		1 143 410	1 200 000
Fonds	A	782 635	0
Reserven	A	360 775	1 200 000
Fonds- und Reservenzuweisung		-3 273 075	-2 074 310
Fonds	A	-2 513 075	-2 074 310
Reserven	C	-760 000	0
Fonds- und Reservenveränderungen		-2 375 219	-1 304 201
Ergebnis nach Fonds- und Reservenveränderungen		-46 899	-27 627

Mittelflussrechnung

		2023 CHF	2022 CHF
Mittelflussrechnung	Anmerkungen		
Jahresergebnis vor Fonds- und Reservenveränderungen		2 328 319	1 276 574
Abschreibungen		364 498	564 992
(Abnahme)/Zunahme der Rückstellungen	5	299 433	1 319 850
Abnahme/(Zunahme) Wertschriften	1	-722 408	638 366
Abnahme/(Zunahme) Forderungen	2	5 196 085	-7 419 216
Abnahme/(Zunahme) Vorräte		-36 007	684
Abnahme/(Zunahme) aktive Rechnungsabgrenzung	2	-1 006 115	1 640 860
(Abnahme)/Zunahme kurzfristige Verbindlichkeiten	4	2 293 630	18 751 933
(Abnahme)/Zunahme passive Rechnungsabgrenzung	4	164 353	-323 710
Mittelfluss aus Betriebstätigkeit		8 881 788	16 450 334
(Investitionen)/Desinvestitionen mobile Sachanlagen	3	-119 125	-109 548
(Investitionen)/Desinvestitionen Finanzanlagen		-263 148	-5 151 378
Mittelfluss aus Investitionstätigkeit		-382 273	-5 260 926
Zunahme/(Abnahme) langfristige Finanzverbindlichkeiten		0	0
Mittelfluss aus Finanzierungstätigkeit		0	0
Total Mittelfluss		8 499 515	11 189 407
Anfangsbestand an flüssigen Mitteln	1	22 045 760	10 856 353
Endbestand an flüssigen Mitteln	1	30 545 275	22 045 760
Veränderung an Zahlungsmitteln		8 499 515	11 189 407

Rechnung über die Veränderung des Kapitals

Anmerkungen	Anfangs- bestand CHF	Erträge CHF	Zuweisung CHF	Entnahme CHF	Transfer/ Zuw. Erfolg CHF	End- bestand CHF	
Mittel aus Eigenfinanzierung 2023							
Freie Fonds	A	20 246 552	0	2 513 075	-782 635	0	21 976 992
Betriebskapital	B	5 868 135	0	0	-360 775	-27 627	5 479 732
Reserven	C	2 126 027	0	760 000	0	0	2 886 027
Jahreserfolg	B	-27 627	-46 899	0	0	27 627	-46 899
Organisationskapital		28 213 087	-46 899	3 273 075	-1 143 410	0	30 295 853

Anmerkung A / Rechnung über die Veränderung des Kapitals:

Darin enthalten sind Fonds für Innovationen, neue Projekte, Infrastruktur und Personal.

Anmerkung B / Rechnung über die Veränderung des Kapitals:

Zuweisung des Jahreserfolgs 2022 auf das Betriebskapital.

Anmerkung C / Rechnung über die Veränderung des Kapitals:

Darin enthalten sind Reserven für Infrastruktur und Wertschwankungen.

Anmerkungen	Anfangs- bestand CHF	Erträge CHF	Zuweisung CHF	Entnahme CHF	Transfer/ Zuw. Erfolg CHF	End- bestand CHF	
Mittel aus Eigenfinanzierung 2022							
Freie Fonds	A	18 172 242	0	2 074 310	0	0	20 246 552
Betriebskapital	B	6 221 037	0	0	0	-352 902	5 868 135
Reserven	C	3 326 027	0	0	-1 200 000	0	2 126 027
Jahreserfolg	B	-352 902	-27 627	0	0	352 902	-27 627
Organisationskapital		27 366 404	-27 627	2 074 310	-1 200 000	0	28 213 087

Anmerkung A / Rechnung über die Veränderung des Kapitals:

Darin enthalten sind Fonds für Innovationen, neue Projekte, Infrastruktur und Personal.

Anmerkung B / Rechnung über die Veränderung des Kapitals:

Zuweisung des Jahreserfolgs 2021 auf das Betriebskapital.

Anmerkung C / Rechnung über die Veränderung des Kapitals:

Darin enthalten sind Reserven für Infrastruktur, Wertschwankungen sowie Corona.

Anhang zur Jahresrechnung 2023

Rechnungslegungsgrundsätze

Allgemeine Rechnungslegungsgrundsätze

Die Rechnungslegung erfolgt nach Massgabe der Fachempfehlung zur Rechnungslegung (Swiss GAAP FER), dem Leitfaden Buchführung des SRK Kanton Bern (KB), dem Leitfaden Harmonisierung der Buchhaltungen der Rotkreuz-Kantonalverbände (RK-KV), dem Konsolidierungshandbuch KB und entspricht dem Schweizerischen Obligationenrecht, den Vorschriften der ZEWO (Zentralstelle für Wohlfahrtsunternehmen) sowie den Bestimmungen der Statuten. Die Berechnung des administrativen Aufwands entspricht der ZEWO-Methode zur Kostenaufteilung.

Die Jahresrechnung vermittelt ein den tatsächlichen Verhältnissen entsprechendes Bild der Vermögens-, Finanz- und Ertragslage des SRK Kanton Bern. Die internen Rechnungslegungsgrundsätze sind beim SRK Kanton Bern in Zollikofen auf Anfrage einsehbar.

Änderungen Rechnungslegungsgrundsätze im Berichtsjahr

Es gibt keine Änderung der Rechnungslegungsgrundsätze im Berichtsjahr.

Leistungsbericht

Als Leistungsbericht gilt der Jahresbericht 2023 des SRK Kanton Bern.

Konsolidierungskreis

Es bestehen weder Tochtergesellschaften noch aktive Partnerinstitutionen, bei denen das SRK Kanton Bern einen beherrschenden Einfluss ausübt oder aufgrund von gemeinsamer Kontrolle und Führung ausüben könnte.

Bilanzierungs- und Bewertungsgrundsätze

Sofern bei den nachfolgend aufgeführten einzelnen Bilanzpositionen nichts anderes aufgeführt wird, erfolgt die Bewertung der Bilanzpositionen zu Marktwerten per Bilanzstichtag. Die Buchhaltung wird in Schweizer Franken geführt. Aktiv- und Passivbestände in fremder Währung werden zu Devisenschlusskursen am Bilanzstichtag zum jeweiligen Tageskurs umgerechnet.

Flüssige Mittel und Wertschriften umfassen alle Kassen, Post- und Bankkonten, Festgelder, Wertschriften und wertschriftenähnliche Vermögensanlagen.

Forderungen umfassen alle Forderungen zum Bilanzstichtag. Die Bewertung erfolgt zum Nominalwert.

Aktive Rechnungsabgrenzung umfasst die aus der sachlichen und zeitlichen Abgrenzung der einzelnen Aufwand- und Ertragspositionen resultierenden Aktivpositionen. Die Bewertung erfolgt zum Nominalwert.

Sachanlagen umfassen Mobilien, Maschinen, IT-Anlage, Fahrzeuge sowie Immobilien die das SRK Kanton Bern für die Leistungserbringung und Verwaltung selber benötigt. Die Bewertung der Sachanlagen erfolgt zu Anschaffungswerten abzüglich der planmässig vorgenommenen linearen indirekten Abschreibungen. Anschaffungen ab CHF 10 000.– pro Einheit werden aktiviert. Die Abschreibungssätze richten sich nach dem Leitfaden Harmonisierung der Buchhaltungen der RK-KV.

Finanzanlagen/Darlehen umfassen im Wesentlichen die verschiedenen Mietzinskautionen sowie die Arbeitgeberbeitragsreserve.

Kurzfristige Verbindlichkeiten umfassen ausstehende Verpflichtungen sowie die am Bilanzstichtag bereits zugesprochenen, aber noch nicht ausbezahlten bzw. von den Leistungserbringer noch nicht abgerufenen Beiträge. Die Bewertung erfolgt zum Nominalwert.

Passive Rechnungsabgrenzung umfasst die aus der sachlichen und zeitlichen Abgrenzung der einzelnen Aufwand- und Ertragspositionen resultierenden Passivpositionen. Die Bewertung erfolgt zum Nominalwert.

Zweckgebundene Fonds umfassen Fonds mit einschränkender Zweckbindung; diese entstehen aus massgeblichen Zuwendungen, deren Verwendungszweck von der Donatorin resp. vom Donator gegenüber dem statutarischen Zweck des SRK Kanton Bern eingeschränkt wird.

Freie Fonds umfassen Fonds ohne massgebliche Zuwendung durch Dritte. Die Fonds werden auf Beschluss von Vorstand oder Geschäftsleitung geäuft oder verwendet. Sie dienen der Organisation für Innovationen, neue Projekte oder Infrastruktur.

Das Organisationskapital umfasst die im Rahmen des statutarischen Zwecks des SRK Kanton Bern einsetzbaren Mittel. Innerhalb des Organisationskapitals werden die freien Fonds separat ausgewiesen.

Grundsätze zur Mittelflussrechnung

Flüssige Mittel stellen die Liquiditätsreserven der sozialen Non-Profit-Organisation dar und bilden daher die entscheidende Grösse für die Leistungs- und Handlungsfähigkeit des SRK Kanton Bern. Die Mittelflussrechnung zeigt die Veränderung der flüssigen Mittel, aufgeteilt auf die Faktoren Betriebs-, Investitions- und Finanzierungstätigkeit. Die Mittelflussrechnung wird nach der indirekten Methode erstellt.

Grundsätze zur Rechnungsveränderung des Kapitals

Die Rechnung über die Veränderung des Kapitals zeigt die Entwicklung jedes einzelnen Fonds und jeder einzelnen Komponente des frei verfügbaren Organisationskapitals, aufgeteilt auf die Faktoren Ertrag, Zuweisung, Entnahme und Transfer/Zuweisung Erfolg.

Anmerkungen zu Positionen der Bilanz und der Betriebsrechnung

	31.12.2023 CHF	31.12.2022 CHF
Anmerkung 1 Flüssige Mittel und Wertschriften		
Kassa, Post- und Bankbestände	30 545 275	22 045 760
Wertschriften	8 720 615	7 998 207
Flüssige Mittel und Wertschriften	39 265 889	30 043 967

Anmerkung 2 Forderungen und aktive Rechnungsabgrenzungen (ARA)			
Nahestehende Personen	SRK CH, SRK Humanitäre Stiftung	84 729	94 961
Gemeinwesen	Forderungen Migration und Bildung aus LV sowie Verrechnungssteuer, Sozialdienste	16 483 230	18 404 060
Restliche Forderungen/ARA	Juristische und Privatpersonen	4 582 860	6 841 768
Forderungen/ARA		21 150 819	25 340 789

Anmerkung 3 Anlagevermögen 2023	Mobilien/ Maschinen	EDV-Anlage	Fahrzeuge	Notrufgeräte	Immobilien	Total Sachanlagen
Anlagespiegel mobile und immobile Sachanlagen: Anlagespiegel in CHF						
Nutzungsdauer in Jahren	4	3	5	4	40	
Anschaffungswerte						
Bestand am 1.1.2023	612 984	40 620	528 978	1 696 296	5 347 628	8 226 505
Zugänge	23 050	0	115 291	0	0	138 341
Abgänge	-33 617	0	-19 216	-2 723	0	-55 557
Bestand am 31.12.2023	602 416	40 620	625 053	1 693 573	5 347 628	8 309 291
Kumulierte Abschreibungen						
Bestand am 1.1.2023	612 967	40 615	319 381	1 531 236	670 812	3 175 011
Abgänge	-33 617	0	0	-2 723	0	-36 341
Abschreibungen	4 607	0	102 298	123 465	134 128	364 497
Bestand am 31.12.2023	583 957	40 615	421 679	1 651 978	804 940	3 503 169
Nettobestand am 31.12.2023	18 459	5	203 374	41 595	4 542 688	4 806 122
Nettobestand am 31.12.2022	17	5	209 597	165 060	4 676 816	5 051 495

	Mobilien/ Maschinen	EDV-Anlage	Fahrzeuge	Notrufgeräte	Immobilien	Total Sachanlagen
Anlagevermögen 2022						
Anlagespiegel mobile und immobile Sachanlagen: Anlagespiegel in CHF						
Nutzungsdauer in Jahren	4	3	5	4	40	
Anschaffungswerte						
Bestand am 1.1.2022	609 367	40 620	440 848	1 678 495	5 347 628	8 116 958
Zugänge	3 617	0	88 130	17 801	0	109 548
Abgänge	0	0	0	0	0	0
Bestand am 31.12.2022	612 984	40 620	528 978	1 696 296	5 347 628	8 226 506
Kumulierte Abschreibungen						
Bestand am 1.1.2022	586 622	40 615	215 166	1 230 933	536 684	2 610 019
Abgänge	0	0	0	0	0	0
Abschreibungen	26 345	0	104 215	300 303	134 128	564 992
Bestand am 31.12.2022	612 967	40 615	319 381	1 531 236	670 812	3 175 011
Nettobestand am 31.12.2022	17	5	209 597	165 060	4 676 816	5 051 495
Nettobestand am 31.12.2021	22 745	5	225 682	447 562	4 810 944	5 506 939

		31.12.2023 CHF	31.12.2022 CHF
Anmerkung 4 Fremdkapital kurzfristig			
Nahestehende Personen	Kreditoren für IT, Werbung, Büromaterial, Projekte, Notrufanschlüsse sowie Zivikurse FR	431 599	281 436
Gemeinwesen	Forderung Kanton Bern Migration aus LV, AHV, MwSt. und Quellensteuer	31 981 302	30 087 580
Aus Projekten	Projekt SESAM	0	102 982
Restliches Fremdkapital kurzfristig	Verbindlichkeiten aus Lieferungen und Leistungen	7 257 417	6 740 336
Fremdkapital kurzfristig		39 670 318	37 212 334

	Anfangs- bestand 31.12.2022	Zuweisung	Entnahme	Veränderung	Endbestand 31.12.2023
Anmerkung 5 Rückstellungen 2023 in CHF					
Rückstellungen	6 265 229	1 077 621	-778 188	299 433	6 564 662
Bestand	6 265 229	1 077 621	-778 188	299 433	6 564 662

Entnahme Rückstellungen für Abrechnungsverfahren Migration mit Kanton Bern, Integrationsmassnahmen Flüchtlings- und Asylwesen.
Zuweisung Rückstellung für Abrechnungsverfahren Migration mit Kanton Bern, Abrechnung Rückkehr- und Perspektivenberatung gemäss Leistungsvertrag.

	Anfangs- bestand 31.12.2021	Zuweisung	Entnahme	Veränderung	Endbestand 31.12.2022
Rückstellungen 2022 in CHF					
Rückstellungen	4 945 379	2 828 763	-1 508 913	1 319 850	6 265 229
Bestand	4 945 379	2 828 763	-1 508 913	1 319 850	6 265 229

Zuweisung Rückstellungen für Abrechnungsverfahren Migration mit Kanton Bern sowie Integrationsmassnahmen Flüchtlings- und Asylwesen.
Entnahme Rückstellung für Abrechnung Rückkehr- und Perspektivenberatung gemäss Leistungsvertrag.

Anmerkung 6 Zweckgebundene Fonds 2023 in CHF	Anfangsbestand 31.12.2022	Zuweisung	Entnahme	Veränderung	Endbestand 31.12.2023
A Fonds Hilfe Kirchgemeinde Neuenegg	5 000	0	-5 000	-5 000	0
B Fonds Sensibilisierung Blutspende SRK	64 850	0	-64 850	-64 850	0
C Fonds Gesundheitsversorgung	65 000	0	0	0	65 000
D Fonds Fachkurs Recycling	85 356	0	-85 356	-85 356	0
E Fonds Ukraine Arbeitsmarkt	81 880	0	-81 880	-81 880	0
F Fonds Flucht und Trauma Gastfamilien	58 315	0	-11 663	-11 663	46 652
G Fonds Flucht und Trauma Fachpersonen	46 652	37 322	0	37 322	83 974
H Fonds Fachkräfte Langzeitpflege	200 554	0	-200 554	-200 554	0
I Fonds Projekt Home Care	0	279 156	0	279 156	279 156
J Fonds Projekt Spirit	0	378 379	0	378 379	378 379
K Fonds Entlastungsdienstleistungen	0	117 351	-117 351	0	0
Bestand	607 607	812 208	-566 654	245 554	853 161

- A Stammt aus Zuwendungen explizit für Hilfe in Notsituationen von Einzelpersonen.
 B Stammt aus einer Zuwendung für das Projekt Sensibilisierung Blutspende.
 C Stammt aus einer Zuwendung fürs Projekte der Gesundheitsversorgung.
 D Stammt aus Zuwendungen explizit fürs Projekt Fachkurs Recycling.
 E Stammt aus einer Zuwendung fürs Projekt Ukraine Arbeitsmarkt.
 F Stammt aus einer Zuwendung fürs Projekt Flucht und Trauma Gastfamilien im Bereich Bildung.
 G Stammt aus einer Zuwendung fürs Projekt Flucht und Trauma Fachpersonen im Bereich Bildung.
 H Stammt aus einer Zuwendung fürs Projekt Flucht und Trauma Fachkräfte Langzeitpflege im Bereich Bildung.
 I Stammt aus einer Zuwendung fürs Projekt Home Care.
 J Stammt aus einer Zuwendung fürs Projekt Spirit.
 K Stammt aus Zuwendungen explizit für Fahrdienst, Notruf, Besuchs- und Begleitedienst, Chili, Entlastung pflegende Angehörige sowie Kinderbetreuung zu Hause.

Zweckgebundene Fonds 2022 in CHF	Anfangsbestand 31.12.2021	Zuweisung	Entnahme	Veränderung	Endbestand 31.12.2022
A Fonds Fahrdienst Jura bernois	15 000	0	-15 000	-15 000	0
B Fonds Einzelhilfe Corona	5 000	0	0	0	5 000
C Fonds Weiterbildung Fahrer	3 510	0	-3 510	-3 510	0
D Fonds Peer2Peer	4 000	0	-4 000	-4 000	0
E Fonds Sensibilisierung Blutspende	64 850	64 850	-64 850	0	64 850
F Fonds Fachkurs Recycling	85 356	367 213	-367 213	0	85 356
G Fonds Impfsensibilisierung Corona	0	289 240	-224 240	65 000	65 000
H Fonds Ukraine Arbeitsmarkt	0	196 880	-115 000	81 880	81 880
I Fonds Freiwilligenmanagement	0	31 800	-31 800	0	0
J Fonds Jugendrotkreuz	0	3 000	-3 000	0	0
K Fonds Schlüsselpersonenprojekt Migration	0	12 800	-12 800	0	0
L Fonds Traumapädagogik	0	35 792	-35 792	0	0
M Fonds Flucht und Trauma Gastfamilien	0	72 412	-14 097	58 315	58 315
N Fonds Flucht und Trauma Fachkurs Langzeitpflege	0	220 554	-20 000	200 554	200 554
O Fonds Flucht und Trauma Fachpersonen	0	46 652	0	46 652	46 652
P Fonds Entlastungsdienstleistungen	0	649 658	-649 658	0	0
Bestand	177 716	1 990 851	-1 560 960	429 891	607 607

- A Stammt aus dem Verein Service 7 sur 7, La Neuville mit der Auflage, dies für den Fahrdienst im Jura bernois einzusetzen.
 B Stammt aus Zuwendungen explizit für coronabedingte Hilfe in Notsituationen von Einzelpersonen.
 C Stammt aus einer Zuwendung explizit für Fahrtrainings der Freiwilligen Fahrer der Region Mittelland.
 D Stammt aus einer Zuwendung für das Projekt Peer2Peer im Migrationsbereich.
 E Stammt aus einer Zuwendung für das Projekt Sensibilisierung Blutspende.
 F Stammt aus Zuwendungen explizit fürs Projekt Fachkurs Recycling.
 G Stammt aus einer Zuwendung fürs Projekt Impfsensibilisierung Corona.
 H Stammt aus einer Zuwendung fürs Projekt Ukraine Arbeitsmarkt.
 I Stammt aus einer Zuwendung fürs Projekt Freiwilligenmanagement.
 J Stammt aus einer Zuwendung zum Aufbau des Jugendrotkreuzes im Kanton Bern.
 K Stammt aus einer Zuwendung fürs Projekt Schlüsselpersonen im Migrationsbereich.
 L Stammt aus einer Zuwendung fürs Projekt Traumapädagogik im Bereich Bildung.
 M Stammt aus einer Zuwendung fürs Projekt Flucht und Trauma Gastfamilien im Bereich Bildung.
 N Stammt aus einer Zuwendung fürs Projekt Flucht und Trauma Fachkräfte Langzeitpflege im Bereich Bildung.
 O Stammt aus einer Zuwendung fürs Projekt Flucht und Trauma Fachpersonen im Bereich Bildung.
 P Stammt aus Zuwendungen explizit für Fahrdienst, Notruf, Besuchs- und Begleitedienst, Chili, Entlastung pflegende Angehörige sowie Kinderbetreuung zu Hause.

	2023 %	2022 %
Anmerkung 7 Personalaufwand		
Mitarbeitende in Vollzeitstellen	39 478	35 174
Mitarbeitende in Vollzeitstellen	39 478	35 174

	2023 CHF	2022 CHF
Anmerkung 8 Übriger Betriebsaufwand		
Leasing	15 341	11 290
Mietaufwand	7 020 809	6 188 483
Honorar Revisionsstelle	23 629	20 534
Sonstiger Betriebsaufwand	6 393 034	6 361 693
Übriger Betriebsaufwand	13 452 814	12 582 000

	2023 CHF	2022 CHF
Anmerkung 9 Finanzergebnis		
Finanzertrag	1 209 741	706 424
Finanzaufwand	-532 511	-2 233 717
Finanzergebnis	677 230	-1 527 293

	2023 CHF	2022 CHF
Anmerkung 10 Ausserordentliches Ergebnis		
Ausserordentlicher Ertrag	1 103 202	509 921
Ausserordentlicher Aufwand	-756 212	-975 934
Ausserordentliches Ergebnis	346 990	-466 013

Periodenfremde Erträge / Auflösung von Rückstellungen: Resultieren im Wesentlichen aus Schlussabrechnungen Migration und Bildung, Nebenkostenabrechnungen, CO₂-Abgabe, Rektifikate Ausgleichskasse und diversen Jahresabstimmungen. Periodenfremder Aufwand / Bildung von Rückstellung: Resultieren im Wesentlichen aus Schlussabrechnungen Migration und Bildung, Rektifikate Ausgleichskasse und diversen Jahresabstimmungen.

	2023 CHF	2022 CHF
Entschädigungen an Mitglieder der leitenden Organe (Vorstand, Geschäftsleitung)		
Entschädigung Vorstand	13 000	16 000
Vorstandshonorar Präsidium	15 000	15 000
Entschädigung Geschäftsleitung	737 037	716 299
Entschädigungen	765 037	747 299

Die Vorstandsmitglieder (exkl. Präsidium) erbringen ihre Leistungen ehrenamtlich. Sie erhalten als Entschädigung eine Spesenpauschale, bzw. die Vergütung der effektiv nachgewiesenen Spesen. Die Vergütungen an die Geschäftsleitung und der Präsidentin Vorstand sind den Anforderungen, den Qualifikationen und den Verantwortungen angemessen. Sie orientieren sich zudem an den Ansätzen in anderen, ähnlich gemeinnützigen Organisationen.

Transaktionen mit nahestehenden Personen		
Erträge		
SRK-Organisationen	3 500	19 200
SRK Humanitäre Stiftung (HS SRK)	665 242	973 876
Texaid	23 724	29 540
Total Erträge	692 466	1 022 616

Sitzungsgelder Projektgruppen, Zuwendungen Entlastungsdienste und Projekte, KBH-Beiträge und Spende aus Kleidersammlungen.

Aufwand		
SRK-Organisationen	3 593 892	2 381 669
Aufwand	3 593 892	2 381 669

SRK Freiburg Kursgelder Zivi-Kurse, Curena Anschlussgebühren, MGB SRK CH, IT-Dienstleistungen, Drucksachen und Übersetzungen.

Unentgeltliche Leistungen	Anzahl 2023	Einsatz 2023 in Std.	CHF 2022	Anzahl 2022	Einsatz 2022 in Std.	CHF 2021
Freiwillige	1 814	244 254	7 327 620	1 977	212 749	6 382 460
Ehrenamtliche	9	270	8 100	9	270	8 100
Unentgeltliche Leistungen	1 823	244 524	7 335 720	1 986	213 019	6 390 560

Die Einsatzstunden sind mit CHF 30.– pro Stunde bewertet.

Weitere Angaben

Angaben Organisation

Das Schweizerische Rote Kreuz Kanton Bern ist ein Verein nach Art. 60ff. des Schweizerischen Zivilgesetzbuches mit Sitz in Zollikofen.

Eventualverpflichtungen

Es bestehen keine Eventualverpflichtungen zum Bilanzstichtag oder nach dem Bilanzstichtag, welche die Jahresrechnung 2023 beeinflussen könnten.

Nahestehende Personen

Transaktionen mit nahestehenden, rechtlich selbständigen Organisationen, Unternehmen, Personen und Projekten sind in den Anmerkungen zur Bilanz oder Betriebsrechnung offengelegt.

Als nahestehende Person (natürliche oder juristische) wird betrachtet, wer direkt oder indirekt einen bedeutenden Einfluss auf finanzielle oder operative Entscheidungen der Organisation ausüben kann.

Für die Jahresrechnung 2023 gelten folgende Organisationen als nahestehende Personen:

Institutionen und Organisationen des SRK (Mitgliedorganisationen SRK Kanton Bern, Samaritervereine, SRK Geschäftsstelle, Verein SRK, Texaid, Humanitäre Stiftung SRK [HS SRK], Curena AG [Tochterunternehmen SRK]).

Steuern

Aufgrund der Steuerbefreiung des SRK Kanton Bern werden keine Ertragssteuern geschuldet.

Kapitalsteuern und andere fiskalische Abgaben (z. B. Fahrzeugsteuern) sind im Betriebsaufwand und nicht unter dem Begriff Steuern erfasst.

Personalvorsorgeverpflichtungen

Für die Personalvorsorge hat das SRK Kanton Bern eine Anschlussvereinbarung mit einer Pensionskasse abgeschlossen. Die Vorsorge bezweckt die Sicherung der beruflichen Vorsorge im Rahmen des BVG und seiner Ausführungsbestimmungen. Die Finanzierung der beitragsorientierten Vorsorgepläne erfolgt durch Arbeitnehmer- und Arbeitgeberbeiträge. Der Sozialversicherungsaufwand für diese Vorsorge beträgt CHF 2 528 702.05 (Vorjahr CHF 2 198 244.65). Bei der Vorsorgeeinrichtung bestehen Arbeitgeberbeitragsreserven in Höhe von CHF 10 985 160.25 (Vorjahr CHF 10 822 818.00) und sind in den Finanzanlagen enthalten. Die Verbindlichkeiten gegenüber Vorsorgeeinrichtungen betragen CHF 1 093 107.05 (Vorjahr CHF 961 143.15).

Pensionskasse	DG 2023	DG 2022
Profond	106,5 %*	104,4 %

DG = Deckungsgrad

Von der Pensionskasse Profond sind bis heute keine Sanierungsmassnahmen bekannt oder kommuniziert worden. Das SRK Kanton Bern hat aus den Vorsorgeplänen keine wirtschaftlichen Ansprüche.

* provisorisch

Ereignisse nach dem Bilanzstichtag

Es sind keine wesentlichen Ereignisse nach dem Bilanzstichtag bekannt, welche die Jahresrechnung 2023 beeinflussen könnten.

Verbindlichkeiten Dritter bestellten Sicherheiten

Per Bilanzstichtag bestehen keine Verbindlichkeiten gegenüber Dritten für bestellte Sicherheiten.

Zur Sicherung eigener Verbindlichkeiten verwendete Aktiven

Per Bilanzstichtag bestehen keine zur Sicherung eigener Verbindlichkeiten verwendete Aktiven.

Bericht der Revisionsstelle



VON GRAFFENRIED
TREUHAND

Bericht der Revisionsstelle an die Mitgliederversammlung des Schweizerischen Roten Kreuzes Kanton Bern (SRK Kanton Bern), Zollikofen

Bericht zur Prüfung der Jahresrechnung

Prüfungsurteil

Wir haben die Jahresrechnung des Schweizerischen Roten Kreuzes Kanton Bern (SRK Kanton Bern) – bestehend aus der Bilanz zum 31. Dezember 2023, der Betriebsrechnung, der Geldflussrechnung und der Rechnung über die Veränderung des Kapitals für das dann endende Jahr sowie dem Anhang, einschliesslich einer Zusammenfassung bedeutsamer Rechnungslegungsmethoden – geprüft.

Nach unserer Beurteilung vermittelt die beigefügte Jahresrechnung ein den tatsächlichen Verhältnissen entsprechendes Bild der Vermögens- und Finanzlage der Gesellschaft zum 31. Dezember 2023 sowie dessen Ertragslage und Cashflows für das dann endende Jahr in Übereinstimmung mit Swiss GAAP FER und entspricht dem schweizerischen Gesetz und den Statuten.

Grundlage für das Prüfungsurteil

Wir haben unsere Abschlussprüfung in Übereinstimmung mit dem schweizerischen Gesetz und den Schweizer Standards zur Abschlussprüfung (SA-CH) durchgeführt. Unsere Verantwortlichkeiten nach diesen Vorschriften und Standards sind im Abschnitt „Verantwortlichkeiten der Revisionsstelle für die Prüfung der Jahresrechnung“ unseres Berichts weitergehend beschrieben. Wir sind von der Gesellschaft unabhängig in Übereinstimmung mit den schweizerischen gesetzlichen Vorschriften und den Anforderungen des Berufsstands, und wir haben unsere sonstigen beruflichen Verhaltenspflichten in Übereinstimmung mit diesen Anforderungen erfüllt.

Wir sind der Auffassung, dass die von uns erlangten Prüfungsnachweise ausreichend und geeignet sind, um als eine Grundlage für unser Prüfungsurteil zu dienen.

Verantwortlichkeiten des Vorstandes für die Jahresrechnung

Der Vorstand ist verantwortlich für die Aufstellung einer Jahresrechnung, die in Übereinstimmung mit Swiss GAAP FER, den gesetzlichen Vorschriften und Statuten ein den tatsächlichen Verhältnissen entsprechendes Bild vermittelt, und für die internen Kontrollen, die der Vorstand als notwendig feststellt, um die Aufstellung einer Jahresrechnung zu ermöglichen, die frei von wesentlichen falschen Darstellungen aufgrund von dolosen Handlungen oder Irrtümern ist.

Bei der Aufstellung der Jahresrechnung ist der Vorstand dafür verantwortlich, die Fähigkeit der Gesellschaft zur Fortführung der Geschäftstätigkeit zu beurteilen, Sachverhalte im Zusammenhang mit der Fortführung der Geschäftstätigkeit – sofern zutreffend – anzugeben sowie dafür, den Rechnungslegungsgrundsatz der Fortführung der Geschäftstätigkeit anzuwenden, es sei denn, der Vorstand beabsichtigt, entweder die Gesellschaft zu liquidieren oder Geschäftstätigkeiten einzustellen, oder hat keine realistische Alternative dazu.

Von Graffenried AG Treuhand

Waaghausgasse 1, Postfach, CH-3001 Bern, Tel. +41 31 320 56 11



Verantwortlichkeiten der Revisionsstelle für die Prüfung der Jahresrechnung

Unsere Ziele sind, hinreichende Sicherheit darüber zu erlangen, ob die Jahresrechnung als Ganzes frei von wesentlichen falschen Darstellungen aufgrund von dolosen Handlungen oder Irrtümern ist, und einen Bericht abzugeben, der unser Prüfungsurteil beinhaltet. Hinreichende Sicherheit ist ein hohes Mass an Sicherheit, aber keine Garantie dafür, dass eine in Übereinstimmung mit dem schweizerischen Gesetz und den SA-CH durchgeführte Abschlussprüfung eine wesentliche falsche Darstellung, falls eine solche vorliegt, stets aufdeckt. Falsche Darstellungen können aus dolosen Handlungen oder Irrtümern resultieren und werden als wesentlich gewürdigt, wenn von ihnen einzeln oder insgesamt vernünftigerweise erwartet werden könnte, dass sie die auf der Grundlage dieser Jahresrechnung getroffenen wirtschaftlichen Entscheidungen von Nutzern beeinflussen.

Eine weitergehende Beschreibung unserer Verantwortlichkeiten für die Prüfung der Jahresrechnung befindet sich auf der Webseite von EXPERTsuisse: <http://expertsuisse.ch/wirtschaftspruefung-revisionsbericht>. Diese Beschreibung ist Bestandteil unseres Berichts.

Bericht zu sonstigen gesetzlichen und anderen rechtlichen Anforderungen

In Übereinstimmung mit Art. 728a Abs. 1 Ziff. 3 OR und PS-CH 890 bestätigen wir, dass ein gemäss den Vorgaben des Vorstandes ausgestaltetes Internes Kontrollsystem für die Aufstellung der Jahresrechnung existiert.

Wir empfehlen, die vorliegende Jahresrechnung zu genehmigen.

Bern, 11. April 2024 sct/stn

Von Graffenried AG Treuhand

Stephan Richard
dipl. Wirtschaftsprüfer
Zugelassener Revisionsexperte

Toni Schlegel
dipl. Wirtschaftsprüfer
Zugelassener Revisionsexperte
Leitender Revisor

Beilage:

Jahresrechnung (Bilanz mit einer Bilanzsumme von CHF 77'383'993, Betriebsrechnung mit einem Ergebnis nach Veränderung des Fondskapitals von CHF -46'899, Geldflussrechnung, Rechnung über die Veränderung des Kapitals und Anhang)

Das SRK Kanton Bern ist für Sie da, ganz in Ihrer Nähe.

Hauptgeschäftsstelle

Schweizerisches Rotes Kreuz (SRK) Kanton Bern

Bernstrasse 162, 3052 Zollikofen
Telefon 031 919 09 09
kvbe@srk-bern.ch

Regionen

Region Emmental

Lyssachstrasse 91, 3400 Burgdorf
Telefon 034 420 07 70
info-emmental@srk-bern.ch

Region Mittelland

Bernstrasse 162, 3052 Zollikofen
Telefon 031 384 02 00
info-mittelland@srk-bern.ch

Region Oberaargau

Gaswerkstrasse 33, 4900 Langenthal
Telefon 062 923 28 60
info-oberaargau@srk-bern.ch

Region Oberland

Länggasse 2, 3600 Thun
Telefon 033 225 00 80
info-oberland@srk-bern.ch

Region Seeland – Berner Jura

Solothurnstrasse 136, 2504 Biel
Telefon 032 329 32 72
info-seeland@srk-bern.ch
info-jurabernois@crs-berne.ch

Alle Informationen finden Sie unter
→ [srk-bern.ch](https://www.srk-bern.ch)

Herzlichen Dank

Unterstützen Sie bedürftige
Menschen in Ihrer Region.
Ihre Spende ermöglicht es uns,
Menschen in Not gezielt zu
helfen. Vielen Dank dafür.

Spendenkonto: PostFinance
CH09 0900 0000 3055 1894 4
Schweizerisches Rotes Kreuz
Kanton Bern
3052 Zollikofen

Das SRK Kanton Bern
ist ZEWO-zertifiziert.



Die Bildungsabteilung des SRK Kanton Bern
trägt das schweizerische Qualitätszertifikat
für Weiterbildungsinstitutionen eduQua.



Croix-Rouge suisse
Schweizerisches Rotes Kreuz
Canton de Berne Kanton Bern

